



IDIS Solution Suite

Softwarehandleiding

Federatieservice

Voordat u deze handleiding leest

Deze bedieningshandleiding biedt instructies voor het gebruik van IDIS Solution Suite, een netwerkintegratieoplossing waarmee netwerkcamera's en videoservers op afstand kunnen worden bediend. Wanneer in deze bedieningshandleiding wordt verwezen naar het IDIS Solution Suite-systeem, wordt het computersysteem bedoeld waarop het programma IDIS Solution Suite wordt uitgevoerd. Wanneer naar een apparaat wordt verwezen, wordt een netwerkcamera of een netwerkvideoserver bedoeld. Het volgende programma wordt naast IDIS Solution Suite aangeboden: **Start > IDIS Solution Suite > Hulpprogramma > ProblemReporter** (neem contact op met uw distributeur van IDIS Solution Suite voor de **SecretKey**.)

Copyright

© 2015 IDIS Co., Ltd.

IDIS Co., Ltd. behoudt zich alle rechten inzake deze bedieningshandleiding voor.

Gebruik of duplicatie van deze bedieningshandleiding, zowel gedeeltelijk als geheel, zonder de voorafgaande toestemming van IDIS Co., Ltd. is streng verboden.



De inhoud van deze bedieningshandleiding is zonder voorafgaande kennisgeving onderhevig aan wijzigingen om redenen zoals functionaliteitsverbeteringen.

Gedeponeerde handelsmerken

IDIS is een gedeponeerd handelsmerk van IDIS Co., Ltd.

Overige bedrijfs- en productnamen zijn gedeponeerde handelsmerken van hun respectievelijke eigenaren.

In de tekst

| Symbol | Type | Beschrijving |
|-------------------------------------------------------------------------------------|--------------------|-----------------------------------------------------|
|  | Voorzichtig | Belangrijke informatie over een specifieke functie. |
|  | Opmerking | Nuttige informatie over een specifieke functie. |

WEEE (Waste Electrical & Electronic Equipment)

Correcte verwijdering van dit product

(Van toepassing op de Europese Unie en andere Europese landen met gescheiden inzameling)



Deze markering op het product of in de documentatie geeft aan dat het product aan het einde van de levensduur niet met ander huishoudelijk afval mag worden verwijderd. Om mogelijke schade aan het milieu of de volksgezondheid door ongecontroleerde verwijdering van afval te voorkomen, moet dit product worden gescheiden van andere soorten afval en verantwoord worden gerecycled om duurzaam hergebruik van materialen te bevorderen.

Huishoudelijke gebruikers kunnen contact opnemen met de winkel waar ze het product hebben gekocht of met de lokale overheid voor informatie over waar en hoe ze dit artikel milieuvriendelijk kunnen laten recyclen.

Zakelijke gebruikers kunnen contact opnemen met hun leverancier en de voorwaarden van het koopcontract controleren. Dit product mag niet worden gemengd met ander te verwijderen bedrijfsafval.

Inhoudsopgave

1

| | |
|---------------------------------------------------------|----------|
| Deel 1 - inleiding | 4 |
| Systeemdiagram | 4 |
| Bewakingservice geregistreerd op federatieservice | 4 |
| Back-upservice geregistreerd op beheerservice | 5 |
| Back-upservice geregistreerd op federatieservice | 6 |

2

| | |
|-----------------------------------|----------|
| Deel 2 - installatie | 7 |
| Productinformatie | 7 |
| Inhoud van de verpakking | 7 |
| Systeemvereisten | 7 |
| Installatie | 9 |
| Serversysteem | 9 |
| Clientsysteem | 12 |
| Automatisch upgraden | 15 |
| Installatie Update service | 15 |
| Upgraden | 15 |
| Installatie ongedaan maken | 17 |

3

| | |
|---------------------------------------|-----------|
| Deel 3 - aan de slag | 18 |
| Services uitvoeren | 18 |
| Inloggen | 18 |
| Systeeminstallatie | 19 |
| Services registreren | 21 |
| Livevideobeelden bewaken | 22 |
| Opgenomen videobeelden afspelen | 23 |

4

| | |
|----------------------------------------|-----------|
| Deel 4 - systeemoverzicht | 24 |
| Servicemanager | 24 |
| Setup | 25 |
| Client | 26 |
| Locatielijst | 27 |

Deel 1 - inleiding

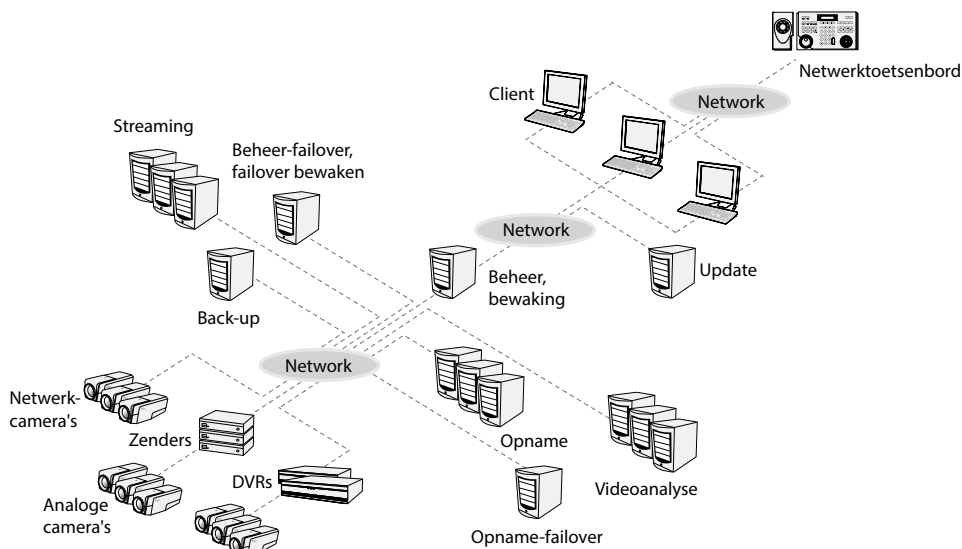
In dit document worden de installatie en bediening van IDIS Solution Suite Federation beschreven, bedoeld voor gebruik met IDIS Solution Suite Standard.

Met de federatieservice kunt u livevideobeelden bewaken van apparaten die zijn geregistreerd op de beheerservices en opgenomen videobeelden afspelen die zijn opgeslagen op de opnameservers die op de beheerservices zijn geregistreerd. Als de back-upservice op een federatieservice is geregistreerd, maakt het IDIS Solution Suite-systeem back-ups van videobeelden die zijn opgeslagen op de opnameservers en digitale videorecorders die zijn geregistreerd op de beheerservices. Als bewakingsservices op een federatieservice zijn geregistreerd, kunt u met het IDIS Solution Suite-systeem gebeurtenissen bewaken die worden gemeld vanuit bewakingsservices die op de beheerservices zijn geregistreerd, in het clientsysteem van de federatieservice.

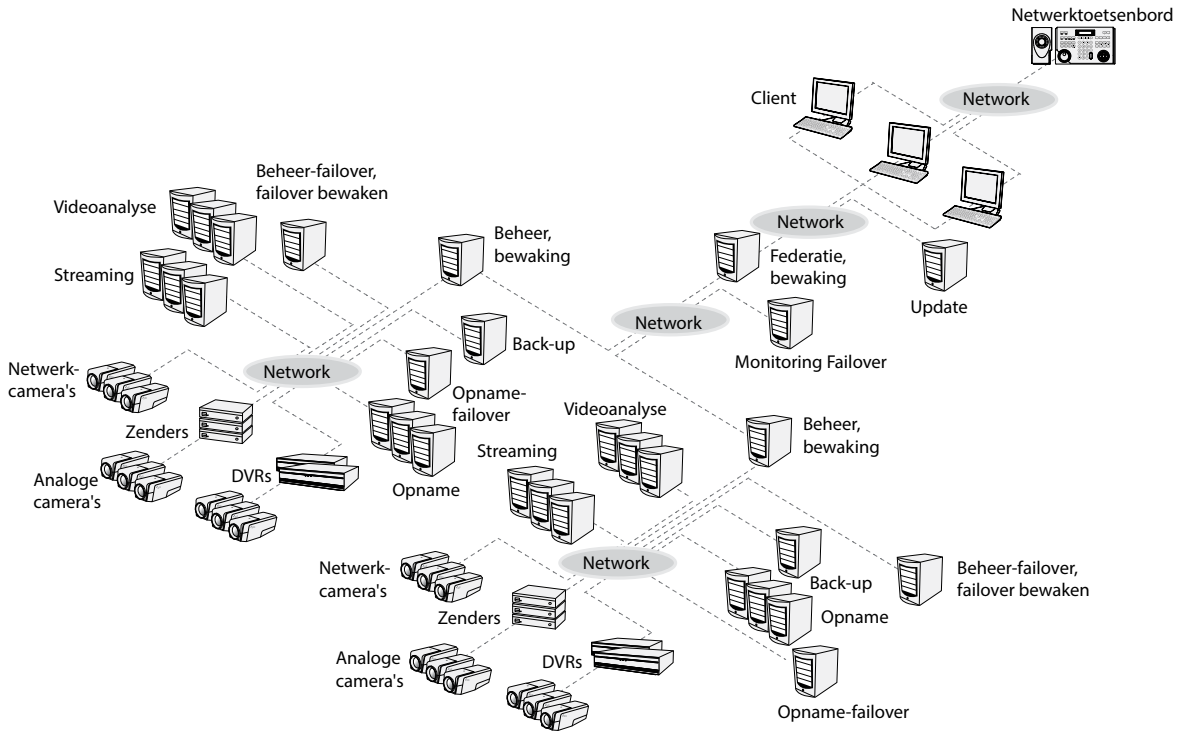
- ✓ • Dit product bevat door OpenSSL Project ontwikkelde software voor gebruik in OpenSSL Toolkit (<http://www.openssl.org/>).
- De software in dit product is gedeeltelijk open source. U kunt de volledige relevante broncode van ons ontvangen. Zie de Open sourcehandleiding op de software-cd (OpenSourceGuide\OpenSourceGuide.pdf) of als gedrukt document, bijgeleverd bij dit document.

Standaarddiagram

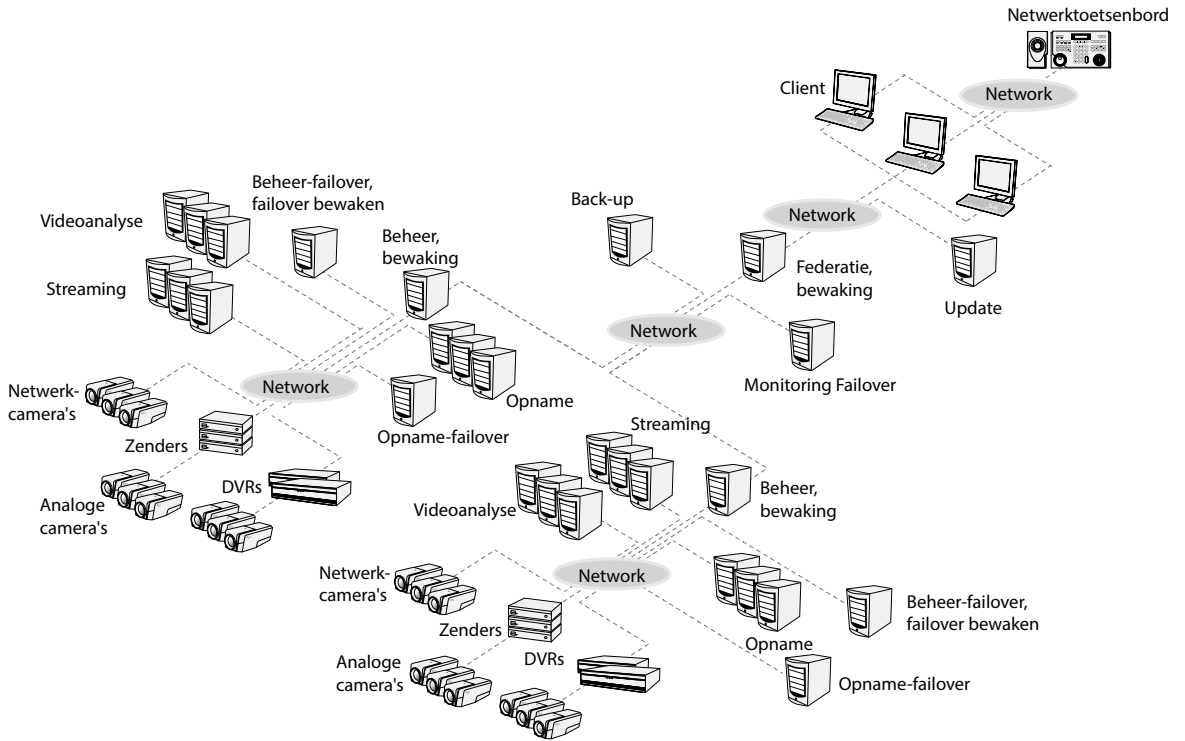
Bewakingsservice geregistreerd op federatieservice



Back-upservice geregistreerd op beheerservice



Back-upservice geregistreerd op federatieservice



Deel 2 - installatie

Productinformatie

Inhoud van de verpakking

- Installatie-cd
- Gebruikershandleiding
- WIBU-Key (USB-dongle)
- Als een WIBU-Key wordt ontkoppeld van een beheerserver, zal het programma IDIS Solution Suite niet goed werken.
 - Stop met het uitvoeren van alle services voordat u een WIBU-Key aansluit of ontkoppelt.

Systeemvereisten

Serversysteem

| | Aanbevolen |
|--------------------------|-----------------------------------------------------------------------------------------------------------------------------------------------------------------------------------------------------------------------------------|
| Besturingssysteem | Microsoft® Windows® XP 32-bits/Vista (Home Standard, Business, Ultimate, Enterprise), Microsoft® Windows® 7 (Home Premium, Professional, Ultimate), Microsoft® Windows® 8 (Pro, Enterprise), Microsoft® Windows® Server 2003/2008 |
| CPU | Intel Core II Quad 8200 2,33 GHz/Intel Xeon 3,0 GHz of sneller |
| RAM | 2 GB of meer |
| VGA | AMD Radeon™ HD 2400 of NVIDIA GeForce FX5500 (AMD aanbevolen) (1024 x 768, 24 bpp of hoger) |
| HDD | 2 GB of meer vrije ruimte |
| LAN | Gigabit Ethernet of sneller |

Clientsysteem

| | Aanbevolen | Minimum |
|--------------------------|----------------------------------------------------------------------------------------------------------------------------------|---------------------------------------------------------------------------------------------|
| Besturingssysteem | Microsoft® Windows® 7 64-bits (Home Premium, Professional, Ultimate) (compatibel met Microsoft® Windows® 8 (Pro, Enterprise)) | Microsoft® Windows® XP Home SP 3 |
| CPU | Intel Core II Quad 8200 2,33 GHz of sneller | Intel Pentium IV 3,0 GHz of sneller |
| RAM | 2 GB of meer | 1,5 GB of meer |
| VGA | AMD Radeon™ HD 3650 of NVIDIA GeForce 8400GS (AMD aanbevolen) (1024 x 768, 24 bpp of hoger) | AMD Radeon™ HD 2400 of NVIDIA GeForce FX5500 (AMD aanbevolen) (1024 x 768, 24 bpp of hoger) |
| HDD | 350 MB of meer vrije ruimte | 350 MB of meer vrije ruimte |
| LAN | Gigabit Ethernet of sneller | 10/100 Mbps Ethernet of sneller |



Het programma IDIS Solution Suite is een 32-bits toepassing. Wanneer u dit installeert op 64-bits versies van Microsoft® Windows® Vista of een later besturingssysteem, wordt het geïnstalleerd en uitgevoerd in de 32-bits compatibiliteitsmodus.

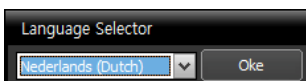
Installatie

- ✓ Schakel de energiebesparingsfunctie van Windows op uw pc uit: menu **Start** → **Energiebeheer** → stel zowel **Het beeldscherm uitschakelen na** als **De computer in slaapstand zetten na** in op **Nooit** (**Energiebeheer** → tabblad **Energiebeheerschema's** → stel zowel **Beeldscherm uitschakelen na** als **Harde schijven uitschakelen na** in op **Nooit** wanneer u het besturingssysteem Microsoft® Windows® XP gebruikt).

- ⚠ Als er een oudere versie van IDIS Solution Suite op uw computer is geïnstalleerd, wordt er een scherm weergegeven waarin u wordt gevraagd de software te upgraden. In dit geval dient u de software te upgraden op basis van de instructies op het scherm.

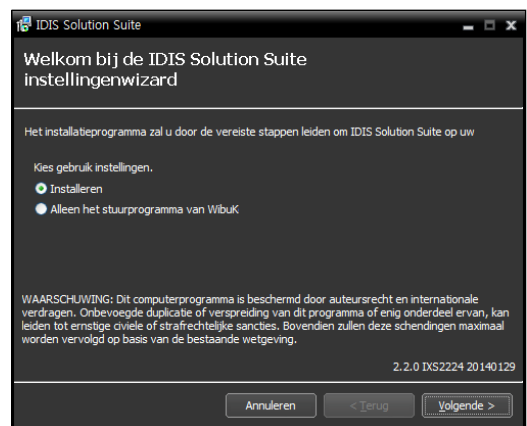
Serversysteem

- 1 Plaats de software-cd in de federatieserver.
- 2 Voer het bestand **Setup.exe** op de software-cd uit.
 - ✓ Wanneer u het besturingssysteem Microsoft® Windows® Vista of hoger gebruikt, kan het venster **Gebruikersaccountbeheer** worden weergegeven. Klik op **Toestaan** en installeer de software volgens de instructies.
- 3 Selecteer de taal waarin u het programma wilt uitvoeren en klik vervolgens op **Oke**.

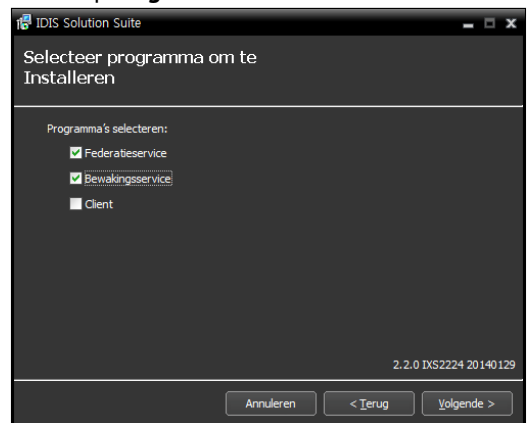


- ✓ Als u de geselecteerde taal correct wilt weergeven, dient het besturingssysteem van uw pc zo te zijn ingesteld dat de geselecteerde taal wordt ondersteund.
- Als u de taal van het programma IDIS Solution Suite wilt wijzigen nadat de software is geïnstalleerd, selecteert u **Taalselectie** in de map **IDIS Solution Suite** → **Hulpprogramma** van het menu **Start** voordat u het programma **IDIS Solution Suite** start.

- 4 Selecteer **Installeren** en klik op **Volgende** wanneer het volgende scherm wordt weergegeven.

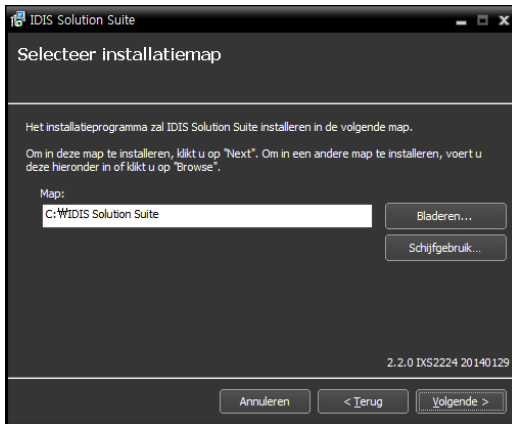


- 5 Selecteer **Federatieservice** en **Bewakingservice** en klik op **Volgende**.

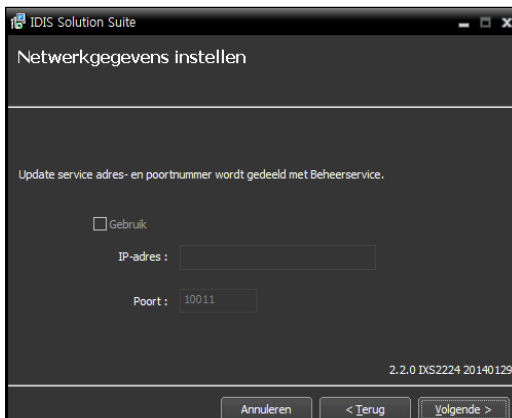


Deel 2 - installatie

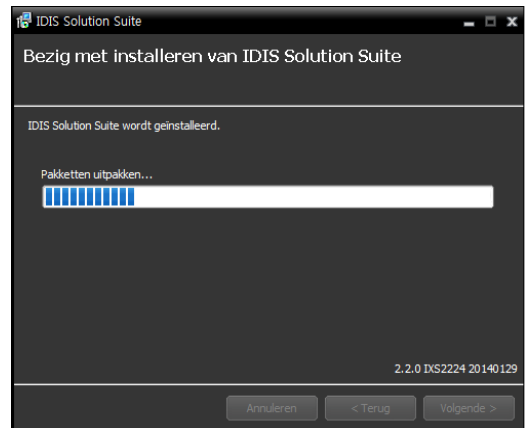
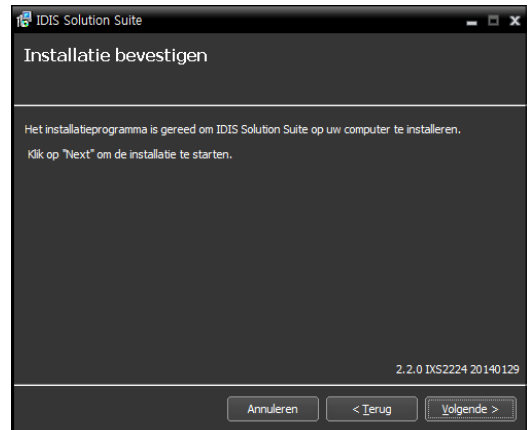
- 6 Geef het pad op naar de map waarin de services moeten worden geïnstalleerd. Wanneer u op de knop **Schijfgebruik...** klikt, worden de beschikbare en vereiste schijfruimte voor de installatie voor elke harde schijf weergegeven. Klik dan op **Volgende**.



- 7 Als de service op afzonderlijke pc's wordt geïnstalleerd, moeten het IP-adres en het poortnummer van de federatieservice worden ingevoerd wanneer u de bewakingsservice installeert. U kunt de instellingen desgewenst wijzigen in het programma Servicemanager nadat u de installatie hebt voltooid. Wanneer de installatie is voltooid, is de bewakingsservice met de federatieservice verbonden via het netwerk als beide services ingeschakeld zijn.



- 8 Klik op **Volgende** wanneer de volgende schermen worden weergegeven.





- Wanneer u het besturingssysteem Microsoft® Windows® Vista of een later besturingssysteem gebruikt, wordt het volgende scherm weergegeven. Het verdient aanbeveling het vakje **Uitschakelen WS-Discovery Windows service (fdpHost, FDResPub)** in te schakelen. Als u het vakje niet inschakelt, kan het programma IDIS Solution Suite apparaten niet automatisch scannen met het ONVIF™-compatibiliteitsprotocol wanneer apparaten voor apparaatregistratie worden gescand.

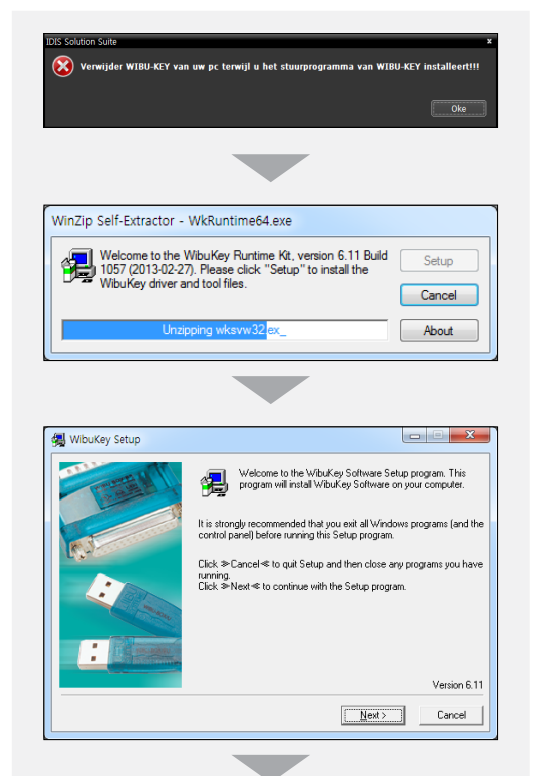
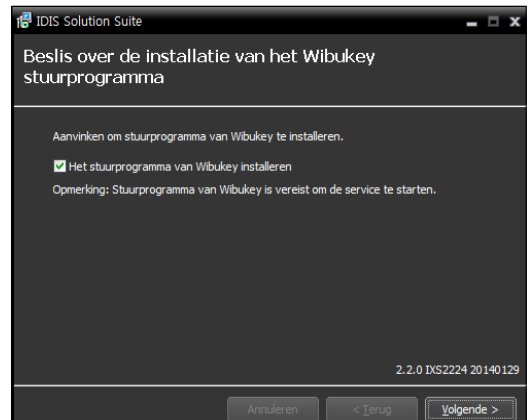


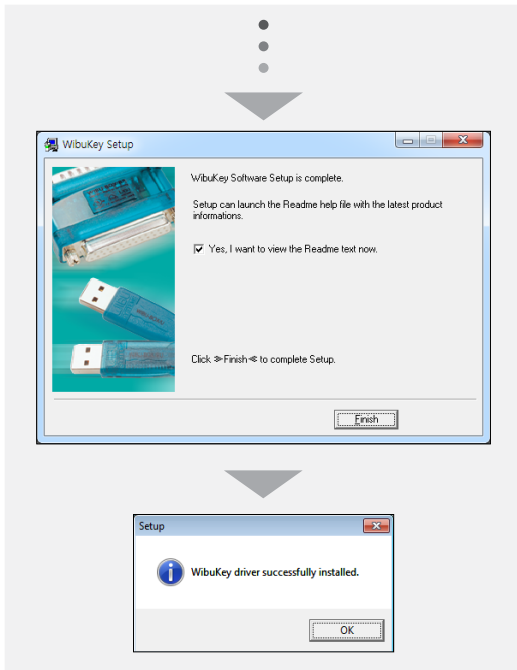
- Het volgende scherm wordt weergegeven wanneer het poortnummer van de service die wordt geïnstalleerd, al in gebruik is. Op het scherm wordt het poortnummer weergegeven dat zal worden gewijzigd. Het gewijzigde poortnummer wordt toegepast wanneer de service na de installatie wordt geactiveerd.



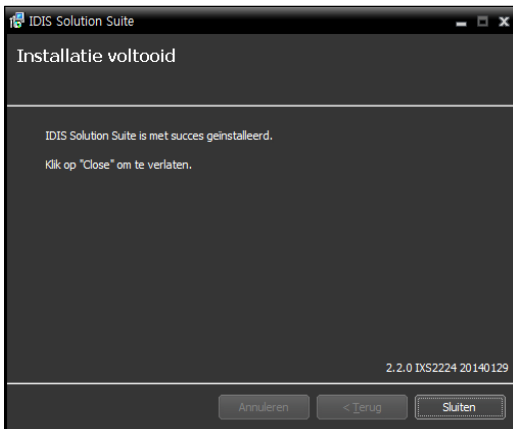
- **.NET Framework** en de **Visual C++ Runtime-bibliotheken** worden automatisch geïnstalleerd. Dit kan enkele minuten in beslag nemen. Deze installatiestap wordt overgeslagen als de programma's al op uw computer zijn geïnstalleerd.


- 9 Ontkoppel de WIBU-Key van de server als er een WIBU-Key is aangesloten. Installeer vervolgens het apparaatstuurprogramma voor de WIBU-Key volgens de instructies.





- 10 Klik wanneer het volgende scherm wordt weergegeven, op **Sluiten** om de installatie te voltooien.



- ✓ Na installatie van de services worden het programma Servicemanager voor de services (het pictogram  wordt weergegeven in het systeemvak op de taakbalk en het programma Setup automatisch gestart.

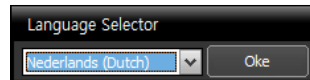
- 11 Sluit WIBU-Keys aan op de federatieserver.

Clientsysteem

- 1 Plaats de software-cd in de client-pc.
- 2 Voer het bestand **Setup.exe** op de software-cd uit.

- ✓ Wanneer u het besturingssysteem Microsoft® Windows® Vista of hoger gebruikt, kan het venster **Gebruikersaccountbeheer** worden weergegeven. Klik op **Toestaan** en installeer de software volgens de instructies.

- 3 Selecteer de taal waarin u het programma wilt uitvoeren en klik vervolgens op **Oke**.

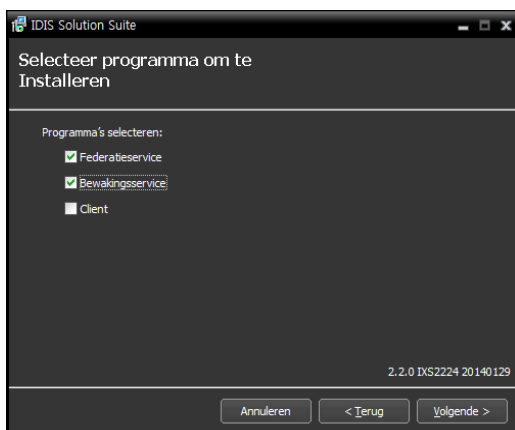


- ✓ Als u de geselecteerde taal correct wilt weergeven, dient het besturingssysteem van uw pc zo te zijn ingesteld dat de geselecteerde taal wordt ondersteund.
- Als u de taal van het programma IDIS Solution Suite wilt wijzigen nadat de software is geïnstalleerd, selecteert u **Taalselectie** in de map **IDIS Solution Suite** → **Hulpprogramma** van het menu **Start** voordat u het programma **IDIS Solution Suite** start.

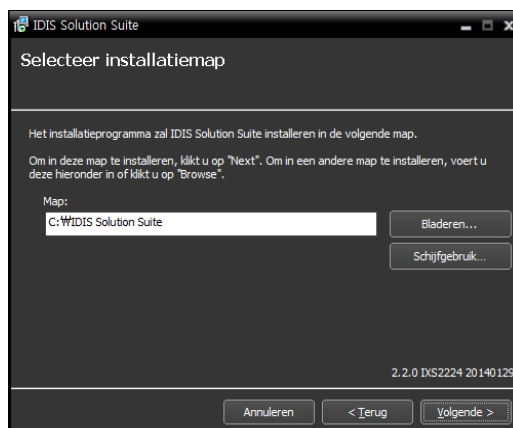
- 4 Selecteer **Installeren** en klik op **Volgende** wanneer het volgende scherm wordt weergegeven.



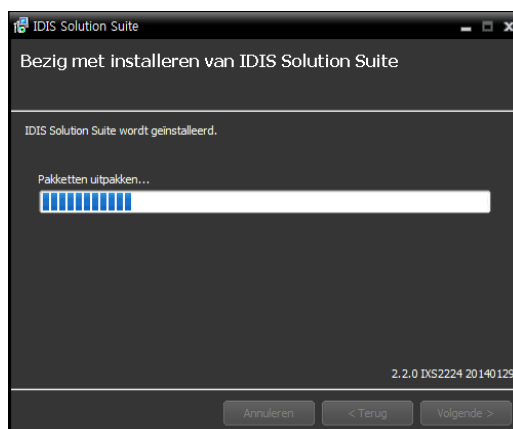
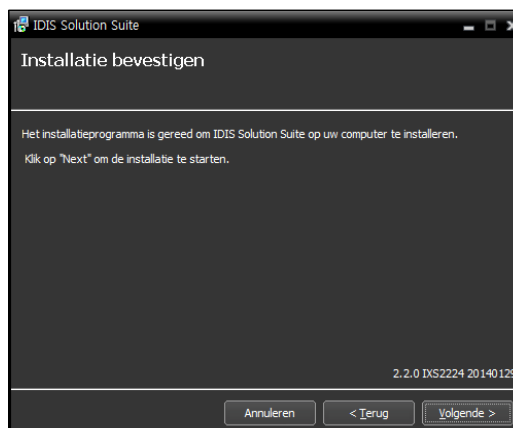
- 5 Selecteer **Client** en klik op **Volgende**.



- 6 Geef het pad op naar de map waarin het clientprogramma moet worden geïnstalleerd. Wanneer u op de knop **Schijfgebruik...** klikt, worden de beschikbare en vereiste schijfruimte voor de installatie voor elke harde schijf weergegeven. Klik dan op **Volgende**.

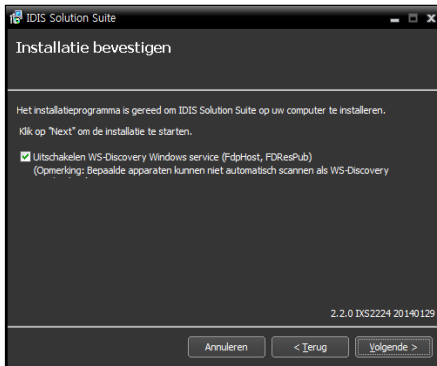


- 7 Klik op **Volgende** wanneer de volgende schermen worden weergegeven.



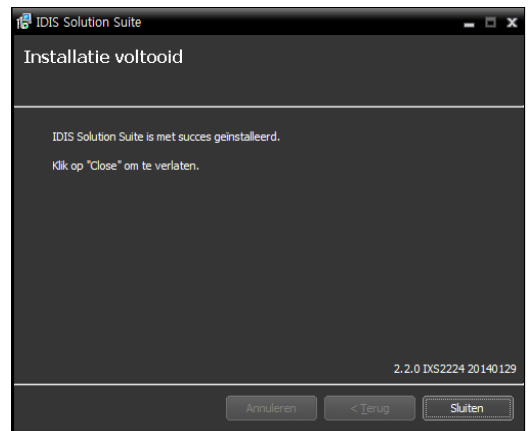


- Wanneer u het besturingssysteem Microsoft® Windows® Vista of een later besturingssysteem gebruikt, wordt het volgende scherm weergegeven. Het verdient aanbeveling het vakje **Uitschakelen WS-Discovery Windows service (FdpHost, FDResPub)** in te schakelen. Als u het vakje niet inschakelt, kan het programma IDIS Solution Suite apparaten niet automatisch scannen met het ONVIF™-compatibiliteitsprotocol wanneer apparaten voor apparaatregistratie worden gescand.



- **.NET Framework** en de **Visual C++ Runtime-bibliotheken** worden automatisch geïnstalleerd. Dit kan enkele minuten in beslag nemen. Deze installatiestap wordt overgeslagen als de programma's al op uw computer zijn geïnstalleerd.

- 8 Klik wanneer het volgende scherm wordt weergegeven, op **Sluiten** om de installatie te voltooien.

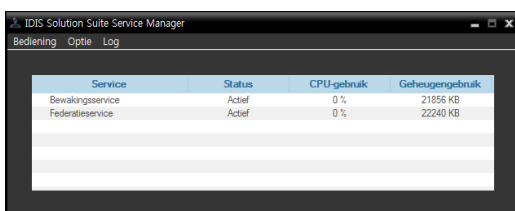


Automatisch upgraden

U kunt alle services automatisch upgraden door de updateservice uit te voeren en het installatiebestand op te geven van de softwareversie die u wilt upgraden.

Installatie updateservice

- 1 Start het programma **Service Manager** in de federatieserver.

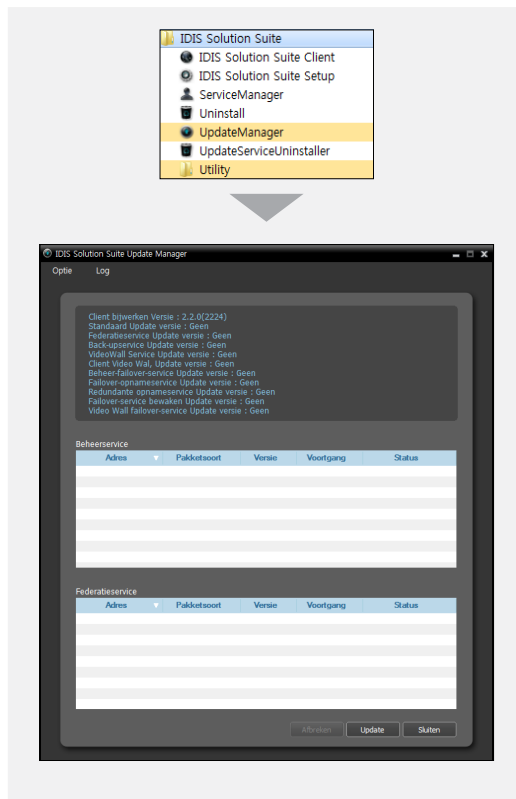


- 2 Klik op het menu **Optie** en selecteer **Updatepakket** en vervolgens het tabblad **Update service**. Schakel het vakje **Gebruik** in en voer het IP-adres en poortnummer van de updateserver in. Raadpleeg de gebruikershandleiding van IDIS Solution Suite Standard voor meer informatie over de installatie van de updateservice.



Upgraden

- 1 Ga naar het menu **Start** in de updateserver → Klik op **IDIS Solution Suite** → Start het programma **Update Manager**.



- **Optie:** hiermee geeft u het upgradebestand op of stelt u het poortnummer van de updateserver in.
 - **Updatepakket:** hiermee geeft u het mappad van het installatiebestand voor de upgrade op.
 - **Poortinstelling:** hiermee stelt u het poortnummer van de updateserver in.

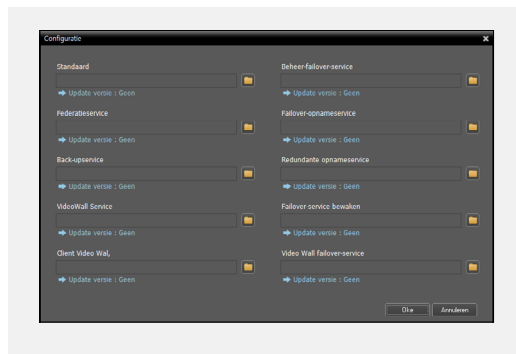
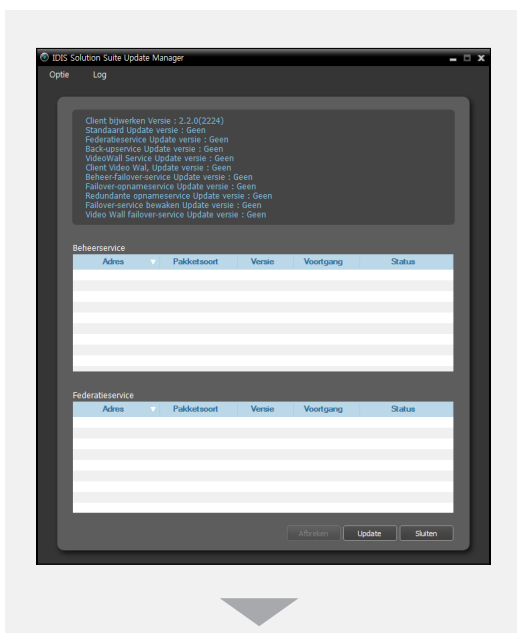
Deel 2 - installatie


- **Log:** wanneer u **Log weergeven** selecteert, kunt u het systeemlogboek controleren en doorzoeken.



Wanneer u de periode van het logboek instelt en op **Zoeken** klikt, wordt de logboekinformatie weergegeven. Wanneer u **Eerste beeld** selecteert, wordt het logboek vanaf de oudste logboekgegevens weergegeven, ongeacht de datum. Wanneer u **Laatste beeld** selecteert, worden de nieuwste logboekgegevens weergegeven, ongeacht de datum.

- 2 Klik op het menu **Optie** en selecteer **Updatepakket**.



Klik op  en geef het mappad van het installatiebestand voor de upgrade op. Klik op **Oke**.

- 3 Klik onder aan het scherm **Update Manager** op **Update**. Voor een clientsysteem waarop geen serviceprogramma van IDIS Solution Suite is geïnstalleerd, kunt u op **Update** klikken om het clientprogramma te upgraden. Voor serversystemen maakt elke service periodiek verbinding met de updateserver en voert indien nodig een automatische upgrade uit.

Installatie ongedaan maken

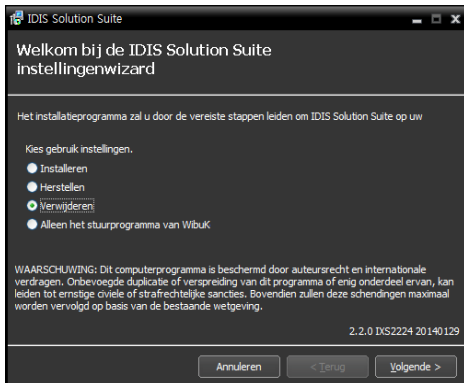
- 1 Stop eerst met het uitvoeren van de services en het clientprogramma.

IDIS Solution Suite wordt mogelijk niet goed verwijderd als u deze software verwijdert terwijl de services of het clientprogramma worden uitgevoerd.

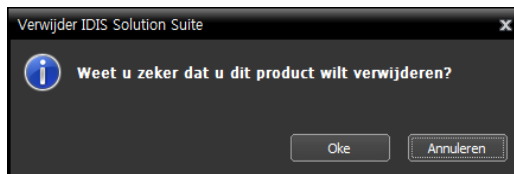
De installatie van IDIS Solution Suite dient ongedaan te worden gemaakt volgens de onderstaande procedures. Als u de installatiemap handmatig verwijdert, kan IDIS Solution Suite niet worden verwijderd of opnieuw worden geïnstalleerd.

- 2 Ga naar het menu **Start** en klik op **IDIS Solution Suite**. Klik op **IDIS Solution Suite verwijderen**.

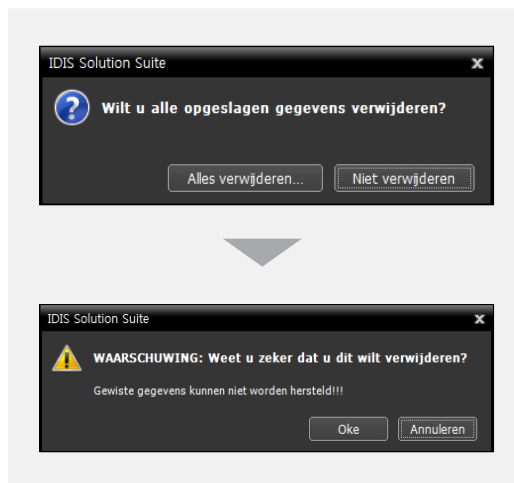
U kunt de software verwijderen via de software-cd. Plaats de software-cd in de federatieserver of client-pc en voer het bestand **Setup.exe** uit. Selecteer **Verwijderen** en klik op **Volgende**.



- 3 Klik op **Oke** wanneer het volgende scherm wordt weergegeven.



- 4 Klik op **Alles verwijderen** of **Niet verwijderen** wanneer het volgende scherm wordt weergegeven. Wanneer u op **Alles verwijderen** klikt, worden alle opgeslagen gegevens verwijderd, inclusief opgenomen videobeelden en eerdere instellingen in het systeem. Wanneer u op **Niet verwijderen** klikt, wordt de software verwijderd zonder opgeslagen gegevens in het systeem te verwijderen en worden alle op het systeem opgeslagen gegevens bewaard.



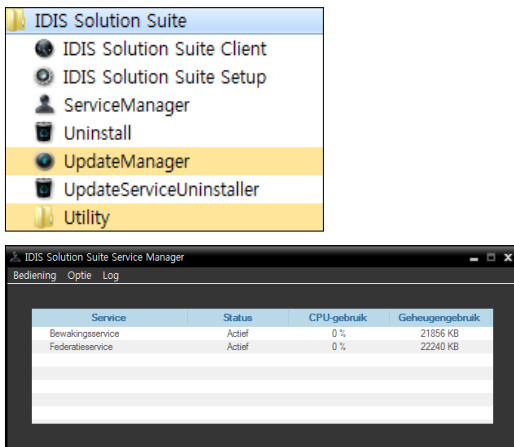
De verwijderde gegevens kunnen niet worden hersteld wanneer ze eenmaal zijn verwijderd.

- 5 Klik op **Oke** om het verwijderingsproces te voltooien.

Deel 3 - aan de slag

Services uitvoeren

Wanneer de services zijn geïnstalleerd, worden ze automatisch uitgevoerd. U kunt het uitvoeren van de services ook handmatig starten of stoppen. Ga naar het menu **Start** → Klik op **IDIS Solution Suite** → Start het programma **ServiceManager**.

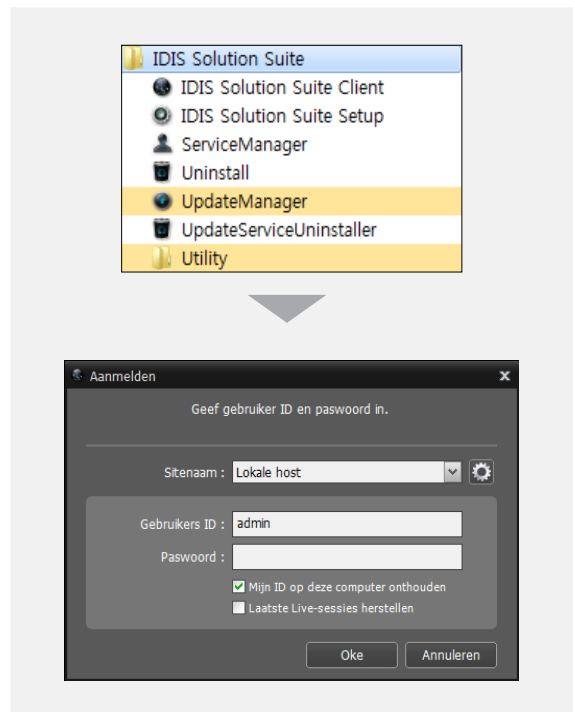



Controleer de status van services. Als bepaalde services niet worden vermeld als **Actief** onder **Status**, start u de services handmatig. Raadpleeg de gebruikershandleiding van IDIS Solution Suite Standard voor meer informatie over het programma **ServiceManager**.

Inloggen

U dient als volgt aan te melden bij de federatieservice wanneer u de programma's Setup en Client uitvoert.

Ga naar het menu **Start** → Klik op **IDIS Solution Suite** → Start het programma **IDIS Solution Suite Setup** of **IDIS Solution Suite Client** en voer aanmeldgegevens in.

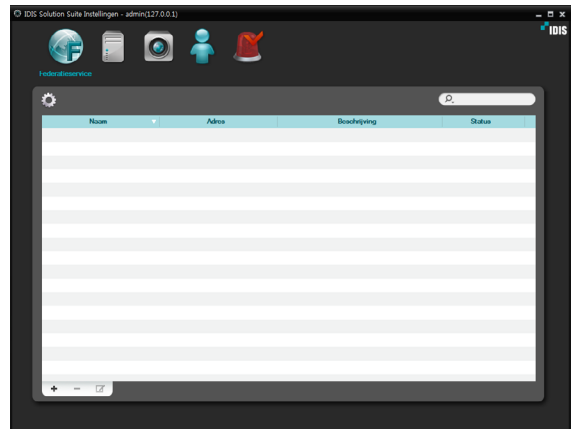



- **Sitenaam:** selecteer in de lijst de federatieservice waarmee verbinding moet worden gemaakt. Selecteer **Lokale host** als standaardinstelling als de federatieservice op het huidige systeem wordt uitgevoerd. U kunt andere federatieservices aan de lijst toevoegen of informatie over de federatieservice in de lijst wijzigen door op  aan de rechterkant te klikken.

- **Sitenaam, Serviceadres, Servicepoort:** geef de naam van de federatieservice op en voer het IP-adres en het poortnummer van de federatieserver in (standaardinstelling: 11001).
- **GebruikersID, Paswoord:** Geef gebruiker ID en paswoord in. De standaardgebruikers-ID is **admin** en het standaardpasswoord is **12345678**. U kunt de gebruikers-ID en het paswoord in het menu Gebruiker wijzigen. Raadpleeg de gebruikershandleiding van IDIS Solution Suite Standard voor meer informatie.
- **Mijn ID op deze computer onthouden:** schakel het vakje in als u uw ID voor het aanmelden wilt opslaan.
- **Laatste Live-sessies herstellen:** schakel het vakje in als u de vorige livebewakingssessies in de huidige Live-panelen van het clientprogramma wilt herstellen (wordt alleen voor het clientprogramma ondersteund).


Systeminstallatie

Start het programma Setup en installeer de federatieserver.



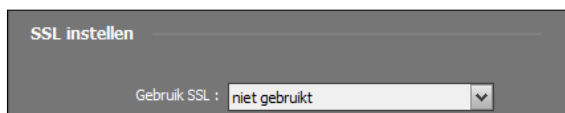
Klik op  (Systeminstallatie) om het systeeminstallatiescherm weer te geven.

FEN



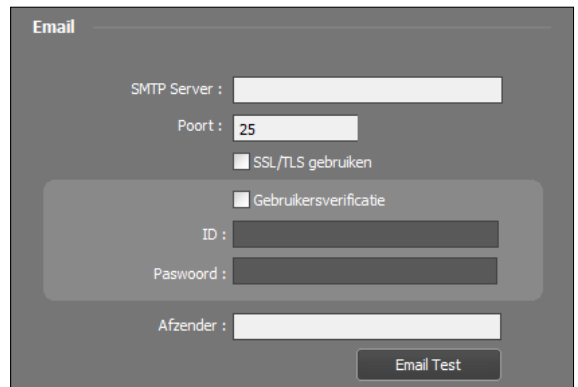
- **Adres server, Server port:** voer het IP-adres (domeinnaam) en het poortnummer in van de FEN-server waarop de beheerserver is geregistreerd die op de federatieserver moet worden geregistreerd.

SSL



Gebruik SSL: hiermee kunt u de beveiliging verbeteren van gegevens die tussen de services van IDIS Solution Suite worden overgedragen door het protocol SSL (Secure Sockets Layer) te gebruiken. Wanneer u de SSL-functie gebruikt, kan dit tot opstopping op de federatieserver leiden, afhankelijk van het beveiligingsniveau. Meld u opnieuw aan bij IDIS Solution Suite nadat u de instelling hebt gewijzigd. Wanneer de instelling wordt gewijzigd, maken alle services die momenteel zijn verbonden met de federatieservice, opnieuw verbinding en worden IDIS Solution Suite Setup en IDIS Solution Suite Client afgemeld.

E-mail



Voer de SMTP-serverinformatie in.

- **SMTP Server, Poort:** voer het e-mailadres en poortnummer van de SMTP-server in. Selecteer SSL/TLS gebruiken als de SMTP-server SSL-verificatie (Secure Sockets Layer) vereist.
- **Gebruikersverificatie:** selecteer de ID en het paswoord en voer deze in als de SMTP-server gebruikersverificatie vereist.
- **Afzender:** voer het e-mailadres van de afzender in.
- **Email Test:** klik op de knop om te testen of de informatie van de SMTP-server correct is.

Berichtgeving

Het IDIS Solution Suite-systeem kan waarschuwen dat de verbinding met een service is verbroken door een e-mail te sturen.

- **Ontvanger:** door onderaan op **+** te klikken, kunt u e-mailadressen van de ontvangers invoeren.
- **Melding aansluiting e-mailservice:** hiermee stuurt u een e-mailbericht naar de ontvangers wanneer services zijn ontkoppeld van de federatieservice.
- **Melding Schijf bijna vol:** er wordt een e-mail naar de ontvangers gestuurd wanneer het systeem vaststelt dat het opgegeven percentage van de opslagruimte op de harde schijf wordt gebruikt.

Gebeurtenis

Stel de planningsoptie Gebeurtenisbeheer in.

- **Gebeurtenisschema:** hiermee kunt u het menu **Gebeurtenisbeheer** in- of uitschakelen. Raadpleeg **Setup (25 pagina)** voor meer informatie over het menu Gebeurtenisbeheer.
 - **Gebruikt:** waarschuwt u voor gebeurtenissen aan de hand van de instellingen in het menu **Gebeurtenisbeheer**.
 - **Niet gebruikt:** waarschuwt u voor gebeurtenissen aan de hand van de instellingen van de volgende opties in het menu **Gebeurtenisbeheer**.

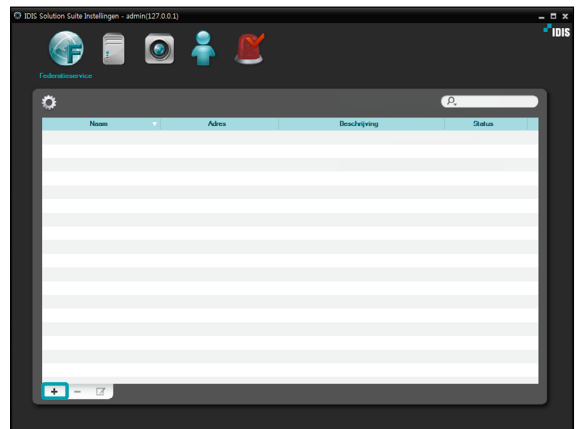
• Gebeurtenisbeheer

- **Bewakingsapparaten:** hiermee wordt gewaarschuwd voor gebeurtenissen die worden waargenomen bij de camera's die momenteel bewaken in het paneel Live of Kaart.
- **Alle apparaten:** hiermee wordt gewaarschuwd voor gebeurtenissen die worden waargenomen op camera's die op de federatieservice zijn geregistreerd.
- **Verwerktijd:** de federatieservice waarschuwt u niet voor dezelfde gebeurtenistypen die binnen de opgegeven tijd nadat de eerste gebeurtenis plaatsvindt voor dezelfde camera worden gedetecteerd.

Services registreren

U moet beheerservices op de federatieservice registreren.

Ga naar het menu **Start** → Klik op **IDIS Solution Suite** → Start het programma **IDIS Solution Suite Setup** en voer aanmeldgegevens in.

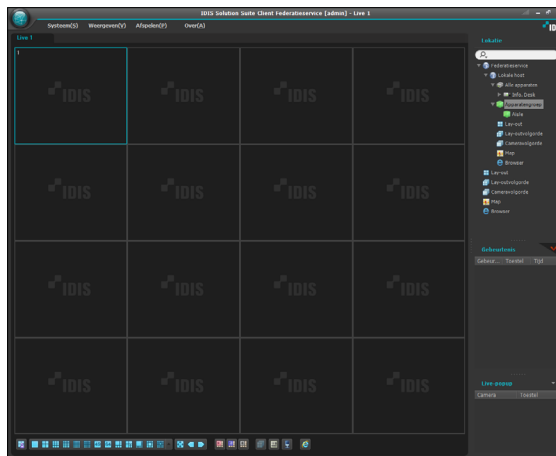


- 1 Klik onderaan op **+**. Het venster **Federatieservice** wordt weergegeven. Voer de informatie in voor de beheerservice die moet worden geregistreerd.

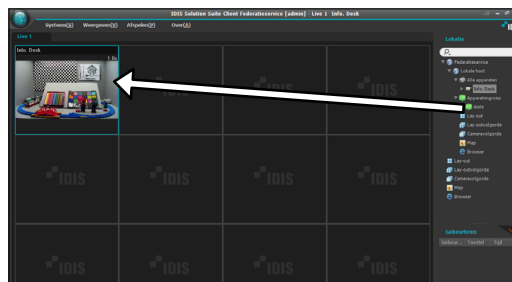
- **Sitenaam:** voer de naam van de beheerservice in.
- **Serviceadres, Poort:** voer het IP-adres en poortnummer van de beheerserver in.
 - **Gebruik FEN:** als de beheerserver de FEN-functie gebruikt, kunt u door Gebruik FEN te selecteren de FEN-naam invoeren van de beheerserver die op de FEN-server is geregistreerd, in plaats van het IP-adres.
 - **Gebruik externe IP:** klik op **Setup** en voer het externe IP-adres en poortnummer van de beheerserver in.
- **ID, Paswoord:** voer de ID en het wachtwoord in voor verbinding met de beheerservice. Alleen de gebruikers in de groep **Beheerders** mogen verbinding maken met de beheerservice vanuit de federatieservice.
- **Verbindingstest:** klik op de knop om de verbinding met de beheerservice te testen met de hierboven ingevoerde informatie.

Livevideobeelden bewaken

Ga naar het menu **Start** → Klik op **IDIS Solution Suite** → Start het programma **IDIS Solution Suite Client** en voer aanmeldgegevens in.

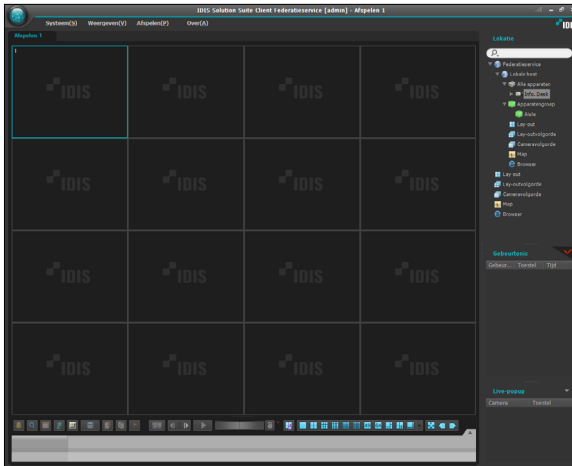


- 1 Controleer of de beheerservices zijn toegevoegd aan **Federatieservice** in de **Lokatie**.
- 2 Klik op het tabblad Live in het tabbladpaneel → Selecteer een locatie om verbinding mee te maken uit de **Locatielijst** en sleep deze naar het scherm Live. Livevideobeelden van de geselecteerde locatie worden op het scherm weergegeven. U bewaakt videobeelden in het clientprogramma van de federatieserver op dezelfde manier als op de beheerserver. Raadpleeg de gebruikershandleiding van IDIS Solution Suite Standard voor meer informatie.



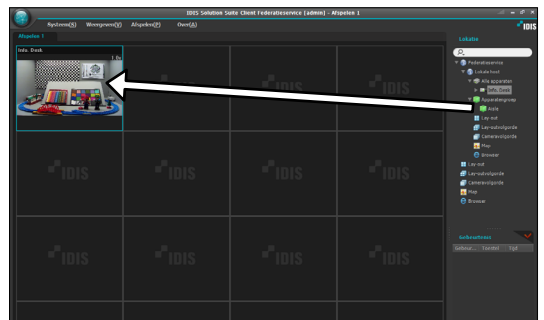
Opgenomen videobeelden afspelen

Ga naar het menu **Start** → Klik op **IDIS Solution Suite** → Start het programma **IDIS Solution Suite Client** en voer aanmeldgegevens in.



1 Controleer of de apparaten zijn toegevoegd aan een apparatengroep in de **Locatielijst**.

2 Klik op het tabblad Afspelen of DVR zoeken in het tabbladpaneel → Selecteer een locatie om verbinding mee te maken uit de **Locatielijst** en sleep deze vervolgens naar het scherm Afspelen of DVR zoeken. Opgenomen videobeelden van de geselecteerde locatie worden weergegeven op het scherm. U kunt opgenomen videobeelden zoeken en afspelen via de paneelwerkbalk en het tijdschema onder aan het paneel Afspelen of DVR zoeken. U speelt opgenomen videobeelden in het clientprogramma van de federatieserver op dezelfde manier af als op de beheerserver. Raadpleeg de gebruikershandleiding van IDIS Solution Suite Standard voor meer informatie.



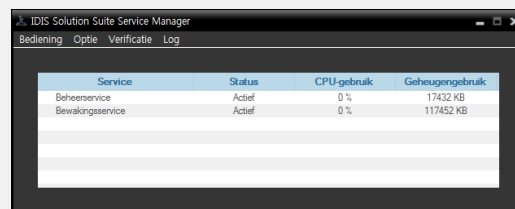
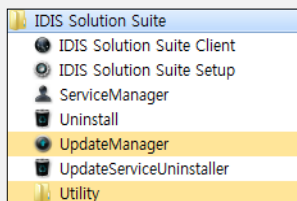
Deel 4 - systeemoverzicht

IDIS Solution Suite Federation bestaat uit de programma's Servicemanager, Setup en Client. U installeert en start de programma's van IDIS Solution Suite Federation op dezelfde manier als in IDIS Solution Suite Standard, behalve de volgende functies. Raadpleeg de gebruikershandleiding van IDIS Solution Suite Standard voor meer informatie. De volgende functies van de bewakingsservice worden niet ondersteund door IDIS Solution Suite Federation.

- **Clientprogramma:** direct opnemen
- **Setup-programma:** installatie van apparaten, installatie van een opnameschema

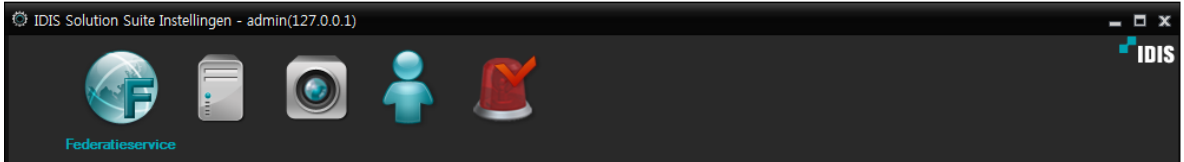
Servicemanager



Services moeten worden uitgevoerd op het systeem om het programma IDIS Solution Suite te laten werken. Ga naar het menu **Start** > Klik op **IDIS Solution Suite** > Start het programma **ServiceManager**.



Setup

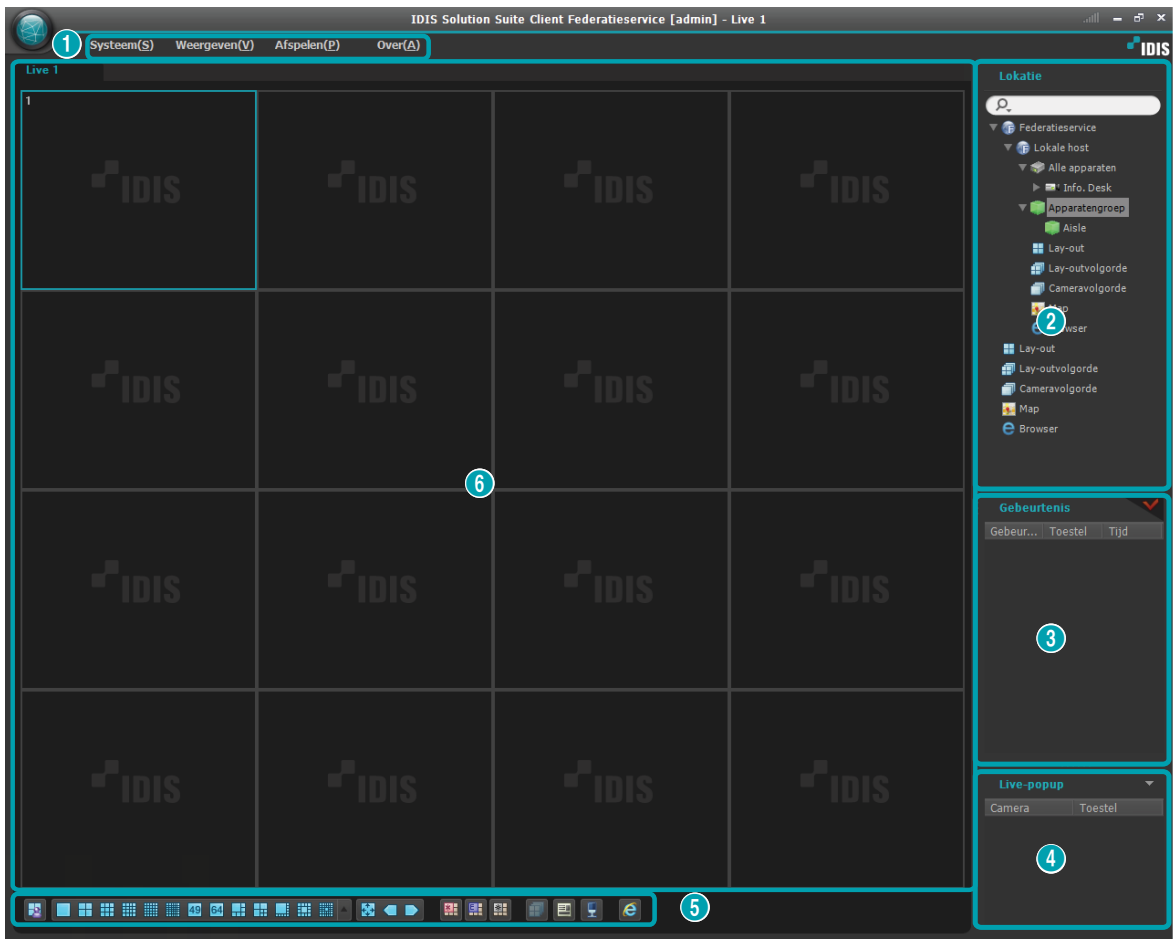
Ga naar het menu Start → Klik op IDIS Solution Suite → Start het programma IDIS Solution Suite Setup en voer aanmeldgegevens in. Raadpleeg **Inloggen (18 pagina)** voor meer informatie over het aanmelden.



- **Federatieservice:** hiermee kunt u beheerservices registreren en beheren.
- **Service:** als er een bewakingsservice, back-upservice of Video-Wall-service van IDIS Solution Suite wordt uitgevoerd, kunt u hiermee de bewakingsservices, back-upservices en Video-Wall-services registreren en beheren. Vraag uw dealer of distributeur naar de aanschaf en details van IDIS Solution Suite Backup en Video Wall.
- **Device:** hiermee kunt u locaties registreren en beheren die bestaan uit apparaten die op de beheerservices zijn geregistreerd.
- **Gebruiker:** hiermee kunt u gebruikers of gebruikersgroepen registreren en beheren.
- **Gebeurtenisbeheer:** hiermee kunt u gebeurtenisbeheerschema's instellen. Deze functie is niet beschikbaar wanneer **Gebeurtenisschema** is ingesteld op **Niet gebruikt** in het menu  (Systeeminstallatie) → **Event**.
-  (Systeeminstallatie): hiermee stelt u de federatieserver in. Raadpleeg **Service manager (24 pagina)** voor meer informatie.

Client

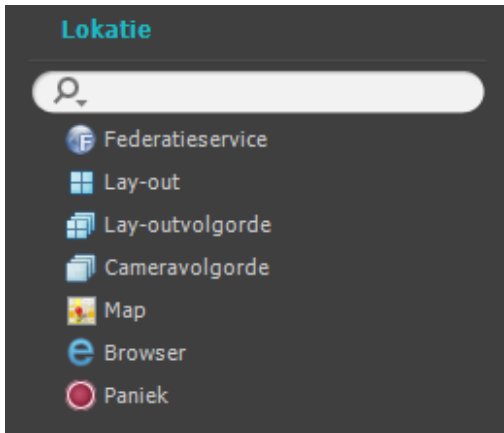
Ga naar het menu **Start** → Klik op **IDIS Solution Suite** → Start het programma **IDIS Solution Suite Client** en voer aanmeldgegevens in. Raadpleeg **Inloggen (18 pagina)** voor meer informatie over het aanmelden.



| | | |
|---|-----------------------------------------|--------------------------------------------------------------------------------------------------------------------------------------------------------------------------------------------------------------------------------------------------------------------------------------------------------------------------------------------------------------------------------------------------------------------------------------------------------------------------------------------------------------------|
| 1 | Menu | Hiermee bestuurt u het clientprogramma. |
| 2 | Locatielijst | Hiermee kunt u verbinding maken met de geregistreerde locatie door met de muis te slepen. |
| 3 | Lijst met directe gebeurtenissen | Hier worden bewakingsgebeurtenissen weergegeven van apparaten die op de beheerservices zijn geregistreerd. Gebeurtenisgerelateerde functies worden mogelijk niet ondersteund, afhankelijk van het protocol dat het apparaat gebruikt en het model van het apparaat (ondersteunde protocollen: het protocol van IDIS Solution Suite, sommige versies van Axis-/Panasonic WV (DG)-/Protocol-H-/IQinVision-/Samsung Techwin-/ONVIF™-compatibiliteitsprotocollen). Vraag uw dealer of distributeur om meer informatie. |
| 4 | Lijst met live-popups | Hier wordt de lijst met live-popupvensters weergegeven die momenteel op de monitor worden weergegeven. |
| 5 | Paneelwerkbank/tijdschema | Hier wordt de werkbank of het tijdschema weergegeven, afhankelijk van het paneel. |
| 6 | Paneel | Hier kunt u selecteren welk paneel u wilt gebruiken. |

Locatielijst

Hier wordt de lijst met geregistreerde locaties weergegeven die op de beheer- of federatieservice zijn geregistreerd.



- **Federatieservice:** hier wordt de lijst met beheerservices weergegeven die op de federatieservice zijn geregistreerd. Wanneer u op een beheerservice klikt, wordt de lijst met locaties weergegeven die op de beheerservice zijn geregistreerd.
- **Lay-out:** hier wordt de lijst met geregistreerde lay-outs weergegeven die op de federatieservice zijn geregistreerd. Door op een lay-out in de lijst te klikken en deze naar het scherm te slepen, kunt u bewaken of afspelen op basis van de lay-out.
- **Lay-outvolgorde:** hier wordt de lijst met geregistreerde lay-outvolgorden weergegeven die op de federatieservice zijn geregistreerd. Door op een lay-outvolgorde in de lijst te klikken en deze naar het scherm te slepen, start u de bewaking op lay-outvolgorde.
- **Cameravolgorde:** hier wordt de lijst met geregistreerde cameravolgorden weergegeven die op de federatieservice zijn geregistreerd. Door op een cameravolgorde in de lijst te klikken en deze naar de gewenste locatie te slepen, start u de bewaking op cameravolgorde.
- **Map:** hier wordt een lijst met geregistreerde kaarten weergegeven. Door op een kaart in de lijst te klikken en deze naar de gewenste locatie op het scherm te slepen, kunt u de kaart controleren.
- **Browser:** hier wordt een lijst met geregistreerde browsers weergegeven. Door op een browser in de lijst te klikken en deze naar de gewenste locatie op het scherm te slepen, start u de webbrowser.
- **Paniek:** geeft de lijst met apparaten weer als een apparaat met paniekopnamen (wordt alleen ondersteund wanneer **Paniekopname op lokale client-PC** is geselecteerd).



IDIS Co., Ltd.

Ga voor meer informatie naar
www.idisglobal.com